



# Integreeritud kooli kogemus Väike-Maarjas

## AJALUGU



Väike-Maarja Gümnaasiumi alguseks loetakse aastat 1919, kui rahuldati taotlus avada kihelkonnakooli juurde keskkooliklass. Kutseõppealast koolitust korraldatakse Väike-Maarjas alates 1962. aastast.

Aastal 1998 töötas Väike-Maarjas kaks kooli: Väike-Maarja Õppekeskus kutseõppeasutusena ja Väike-Maarja Gümnaasium üldhariduskoolina.

Õppekeskuses töötasid koos kaks eri haldusalas olevat struktuuri – päästekool ja põllutöökool. Väike-Maarja Päästekool asutati 01.01.1999. Õppekeskusesse jäi õppima 131 õpilast. Gümnaasiumis koos põhikooliklassidega õppis tollel ajal 678 õpilast.

**Aastal 1997 hakkasime tegelema üldhariduskooli ja kutseõppeasutuse koostöömudeli väljatöötamisega. Põhjused olid järgmised:**

1. tagada ja säilitada kvaliteetse ning konkurentsivõimelise kutse- ja gümnaasiumihariduse omandamise võimalus Väike-Maarjas;
2. õpilaste arvu vähenemine üldhariduskooli põhikooliastmes aastast 2002 ja gümnaasiumiastmes ning kutseõppeasutuses aastast 2007;
3. õpingute katkestamine nii üldhariduskoolis kui ka kutseõppeasutuses;
4. erivajadustega õpilaste arvu suurenemine;
5. üldhariduskooli- ja kutseõppeasutuse erinev finantseerimine ning sellest tulenevad võimalused ning areng;
6. vajadus kasutada efektiivsemalt inim- ja rahalisi ressursse.

## ÜHINEMISE KULG

Üldhariduskooli ja kutsekooli ühendamise idee on 1980ndatest.

Aastatel 1998-2005 arutleti asja üle, muudeti omavalitsuse arengukava. Tutvusime analoogsete mudelitega Soomes ja Rootsis.

2006 valmis mudelit tutvustav magistritöö. Töös esitati väliskogemus, seadusandluse analüüs, võimalused koostööks ja tegevuskava.

Alates 2007. aasta septembrist töötavad Väike-Maarja Gümnaasium ja Õppekeskus ühise juhtimise all.

## TAKISTUSED

### *Vastuseisuta ei toimu arengut*

Hirmud:

### **Töötajate arvamused aastatel 2004-2007:**

- Üldhariduskool kaotab oma maine, õpilased ja töötajad lahkuvad;
- koolide juhtkond/koolijuht toetab kutseõppeasutust rohkem kui üldhariduskooli;
- üldhariduskool „neelab“ kutseõppeasutuse;
- eelarve kasutamine ei ole õiglane;
- raske ühitada erinevate kultuuridega organisatsioone.

### **Töötajate arvamused aastal 2011:**

- integreeritud kool meie koolide oluline tugevus;
- asjad on selged, traditsiooniline ja toimiv;
- peaks olema innovaatilisem ja paindlikum – liikumine üldharidusest kutseõppesse ja vastupidi;
- võimaldab vähem võimekatel õpilastel keskharidust omandada;
- õpilastel on selge ja arusaadav valik – akadeemiline või kutsesuund.

## LÄHTEKOHT koostöök

### õppeaastal 2007/2008

- Esimesel aastal õpime üksteist tundma – list, kolmes majas infominutid; koostame ühiselt koolide dokumente;
- koolide juhtkonna liikmed on tööl nii üldhariduskoolis kui ka kutseõppeasutuses. Ei tohi olla „meie“ ja „teie“;
- õpilane omandab põhihariduse põhikoolis. Kui päevases õppevormis ei suuda omandada, siis õhtuses või kaugõppes. Põhikoolist väljalangenuid ei suunata kutseõppeasutusse;
- täiendavaid üldharidusõpinguid kutsekeskhariduse lõpetanutele korraldavad gümnaasiumiastme õpetajad;
- Kutsealast eelkoolitust korraldavad kutseõpetajad.





## VÄIKE-MAARJA GÜMNAASIUM JA ÕPPEKESKUS

Väike-Maarja Õppekeskus ja Gümnaasium on ühitatud juhtimisega munitsipaalkoolid.

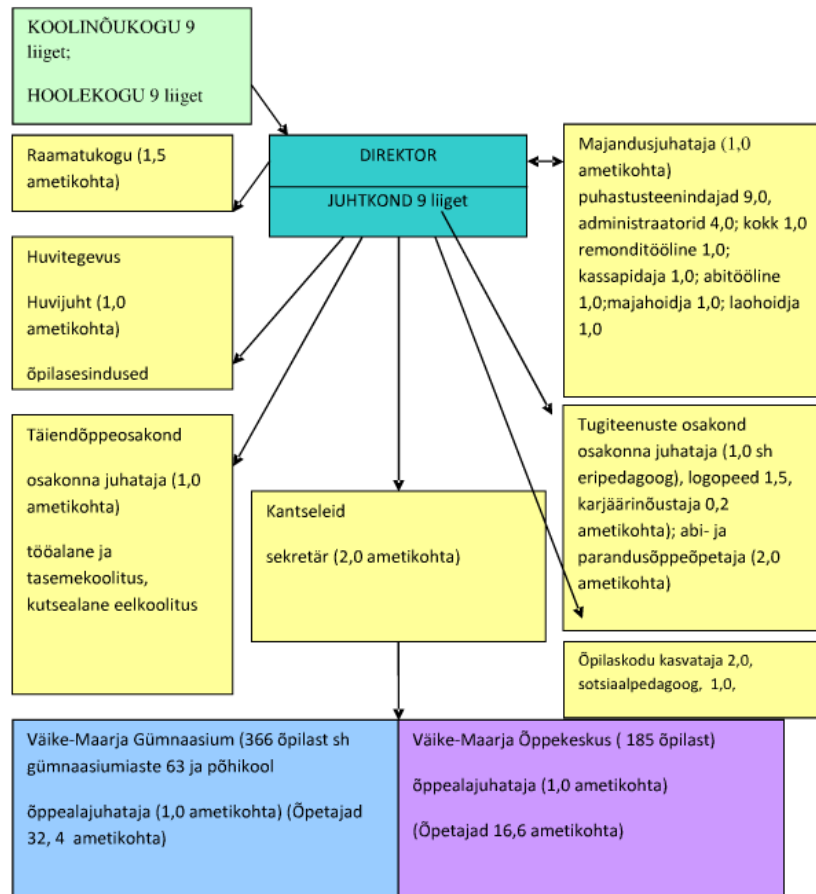
Koolid töötavad põhikooli- ja gümnaasiumiseaduse ning kutseõppeasutuse seaduse alusel. Tegevusvaldkonnaks on nii üldhariduse kui ka kutsehariduse omandamise võimaldamine. Kokku õpib kahes koolis **551** õpilast.

Seisuga 01.01.2012 õpib üldhariduskoolis kokku **366** õpilast, sh 63 gümnaasiumiastmes. Täiendavates üldharidusõpingutes õpib praegu 15 õpilast.

Kutseõppeasutuses õpib koolipõhises õppes **185** õpilast viies kutseala valdkonnas.

Kokku on meil koolides 82,9 ametikohta ja töötab 94 töötajat, sh üldhariduse poolel on 49, 1 ja kutsehariduse poolel 33,8 ametikohta.

Kooli juhtkond on üheksaliikmeline ja sinna kuuluvad direktor, kaks õppealajuhatajat, huvijuht, tugiteenuste osakonna juhataja, täiendõppe osakonna juhataja, majandusjuhataja, projekti juht ja algkoolimaja esindaja.





## VÕIMALUSED ÕPILASTELE AASTANI 2011

### Väike-Maarja Gümnaasium gümnaasiumiaste

päevane õppevorm
10.-12.klass
sh reaalharu
sh üldharu

Mittetatsionaarne õpe
<b>täiendavad üldharidusõpingud (üksikute ainete õppijad)</b> 2009 asus õppima 9 õpilast (Rakvere Ametikool, Järvamaa kutsehariduskeskus, Väike-Maarja Õppekeskus) 2011/2012- 15 õpilast

### Väike-Maarja Õppekeskus

koolipõhine ja töökohapõhine õppevorm
<b>kutsealane eelkoolitus ja kutseõpe gümnaasiumis</b> Näiteks: 2009/2010- müügitöö 15 õpilast. 2009.aastal sooritas 2 müügitöös osalenud õpilast müüja kutseeksami, õppeaastal 2010/2011 sooritas müüja kutseeksami 11 gümnaasiumiastme õpilast. <b>Valikained:</b> prantsuse ja hispaania keel

<b>kutsekeskharidusõpe</b> 120 ja 140 õppenädalat, sh 40 õppenädalat üldharidusõpinguid. Müüja, koka, puhastusteeninduse, autotehnika ning arvutid ja arvutivõrgud õppekavad.
---

ESF projekti toel avatud ringid: tehnika, robotika, loodus
--



## VÕIMALUSED ÕPILASTELE AASTAST 2011

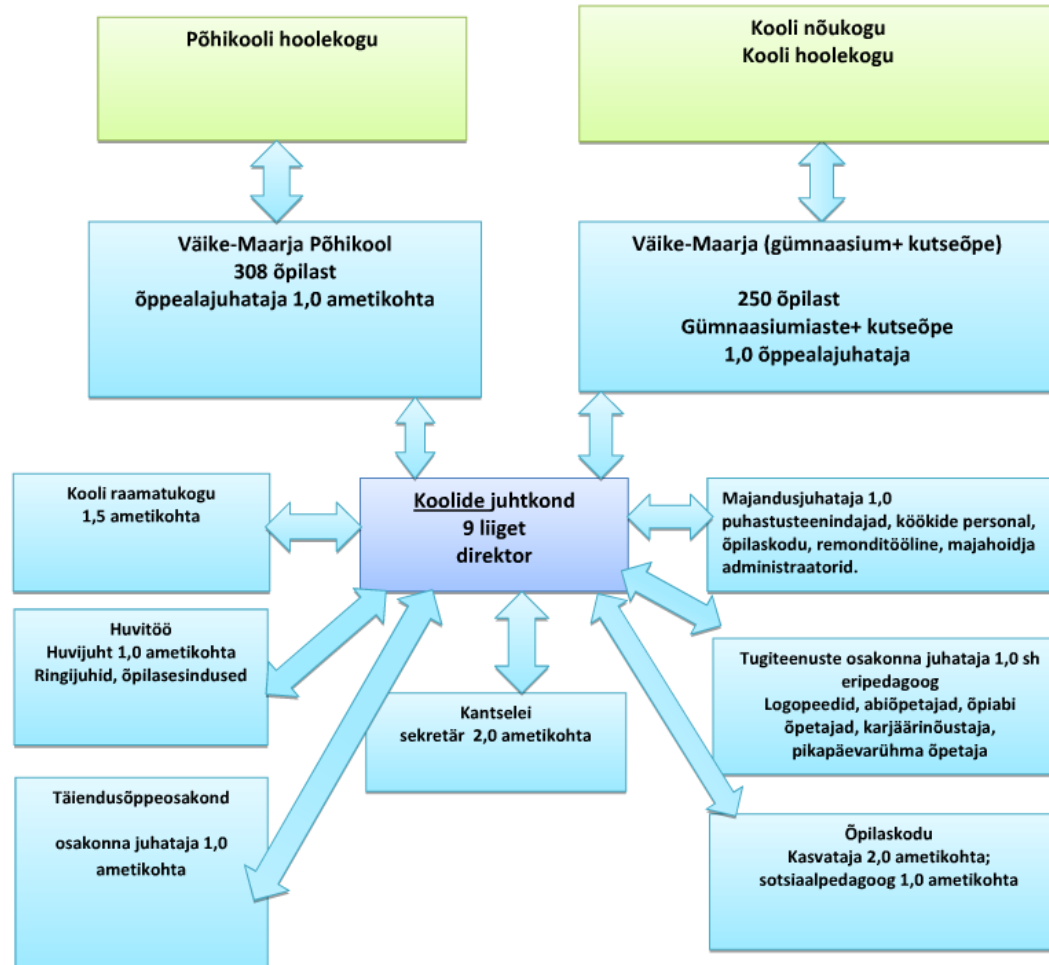
1. Võimalused riiklikust õppekavast üldhariduses, erialade riiklikest õppekavadest ja kutseõppeasutuse seaduse muudatustest:

- gümnaasiumiastme õppesuunad: reaal, humanitaar ja kutseõpe;
- õppekeskus: täiendavad üldharidusõpingud 40 ÕN ehk 40 kursust. Paindlikum liikumine üldharidusest kutseharidusse ja vastupidi.

2. Investeeringud:

- gümnaasium: füüsika ja keemia klasside inventar ja vahendid; arvutiklassid (sh kutsekeskharidusõppe üldharidusained);
- gümnaasiumi söökla: õppebaas suurköögikoka õppeks;
- õppekeskus: renoveeritud töökoda ja soetatud sisseseade (töö- ja tehnoloogiaõpetus).

## TULEVIK



## MÕNED LOOD

- gümnaasiumiõpilased sooritavad kutseeksameid (päästja, müüja);
- gümnaasiumiõpingute katkestaja asub õppima kutseõppesse (individuaalsed õppekavad);
- lisa-aasta kutseõppuritele: riigieksamite tulemused on võrdsed gümnaasiumilõpetajaga;
- kutsehariduse projektid toetavad koostööd üldharidusega (ringitöö, õpetajate täiendkoolitus);
- 10 % kutseõppe lõpetajatest jätkab õpinguid järgmisel haridustasemel – kokast sai saksa filoloog.

## EDASPIDI PEAME MEELES

Vastuseisuta ei toimu arengut

Konkurendiga tuleb teha koostööd (õppebaas, projektid, personal);

Emotsioonid sh kiring on muudatuste juhtimisel vajalikud kuid argumendid on tähtsamad.

**TÄNAN!**